

T.C
ELBİSTAN KAYMAKAMLIĐI
Elbistan Anaokulu M¼d¼rl¼Đ¼



2024-2028
STRATEJİK PLANI
ELBİSTAN / KAHRAMANMARAŐ



“Milli Eğitim'in gayesi; memlekete ahlâklı, karakterli, cumhuriyetçi, inkılâpçı, olumlu, atılgan, başladığı işleri başarabilecek kabiliyette, dürüst, düşünceli, iradeli, hayatta rastlayacağı engelleri aşmaya kudretli, karakter sahibi genç yetiştirmektir. Bunun için de öğretim programları ve sistemleri ona göre düzenlenmelidir. (1923)”

Mustafa Kemal ATATÜRK



İSTİKLAL MARŞI

*Korkma, sönmez bu şafaklarda yüzen al sancak;
Sönmeden yurdumun üstünde tüten en son ocak.
O benim milletimin yıldızıdır, parlayacak;
O benimdir, o benim milletimindir ancak.*

*Çatma, kurban olayım çehreni ey nazlı hilâl!
Kahraman ırkıma bir gül... ne bu şiddet bu celâl?
Sana olmaz dökülen kanlarımız sonra helâl,
Hakkıdır, Hakk'a tapan, milletimin istiklâl.*

*Ben ezelden beridir hür yaşadım, hür yaşarım.
Hangi çılgın bana zincir vuracakmış? Şaşarım!
Kükremiş sel gibiyim; bendimi çiğner; aşarım;
Yırtarım dağları, enginlere sığmam, taşarım.*

*Garb'ın âfâkını sarmışsa çelik zırhlı duvar;
Benim iman dolu göğsüm gibi serhaddim var.
Ulusun, korkma! Nasıl böyle bir imânı boğar,
"Medeniyet!" dediğin tek dişi kalmış canavar?*

*Arkadaş! Yurduma alçakları uğratma sakın;
Siper et gövdeni, dursun bu hayâsızca akın.
Doğacaktır sana va'dettiği günler Hakk'ın...
Kim bilir, belki yarın... belki yarından da yakın.*

*Bastığın yerleri "toprak!" diyerek geçme, tanı!
Düşün altındaki binlerce kefensiz yatanı.
Sen şehid oğlusun, incitme, yazıktır atanı;
Verme, dünyâları alsan da, bu cennet vatanı.*

*Kim bu cennet vatanın uğruna olmaz ki fedâ?
Şühedâ fışkıracak, toprağı sıksan şühedâ!
Cânı, cânânı, bütün varımı alsın da Hudâ,
Etmesin tek vatanımdan beni dünyâda cüdâ.*

*Ruhumun senden, İlahî, şudur ancak emeli:
Değmesin ma'bedimin göğsüne nâ-mahrem eli!
Bu ezanlar-ki şehâdetleri dînin temeli,
Ebedî yurdumun üstünde benim inlemeli.*

*O zaman vecd ile bin secde eder -varsa- taşım;
Her cerâhamdan, İlahî, boşanıp kanlı yaşım,
Fışkırır rûh-i mücerred gibi yerden na'sım;
O zaman yükselerek Arş'a değer, belki başım.*

*Dalgalan sen de şafaklar gibi ey şanlı hilâl;
Olsun artık dökülen kanlarımın hepsi helâl.
Ebediyen sana yok, ırkıma yok izmihlâl:
Hakkıdır, hür yaşamış bayrağımın hürriyet;
Hakkıdır, Hakk'a tapan milletimin istiklâl!*

MEHMET AKİF ERSOY



ATATÜRK'ÜN GENÇLİĞE HİTABESİ

Ey Türk gençliği! Birinci vazifen, Türk istiklâlini, Türk cumhuriyetini, ilelebet, muhafaza ve müdafaa etmektir.

Mevcudiyetinin ve istikbalinin yegâne temeli budur. Bu temel, senin, en kıymetli hazinendir. İstikbalde dahi, seni, bu hazineden, mahrum etmek isteyecek, dâhilî ve haricî, bedhahların olacaktır. Bir gün, istiklâl ve cumhuriyeti müdafaa mecburiyetine düşersen, vazifeye atılmak için, içinde bulunacağın vaziyetin imkân ve şeraitini düşünmeyeceksin! Bu imkân ve şerait, çok namüsaît bir mahiyette tezahür edebilir. İstiklâl ve cumhuriyetine kastedecek düşmanlar, bütün dünyada emsali görülmemiş bir galibiyetin mümessili olabilirler. Cebren ve hile ile aziz vatanın, bütün kaleleri zapt edilmiş, bütün tersanelerine girilmiş, bütün orduları dağıtılmış ve memleketin her köşesi bilfiil işgal edilmiş olabilir. Bütün bu şeraitten daha elim ve daha vahim olmak üzere, memleketin dâhilinde, iktidara sahip olanlar gaflet ve dalâlet ve hatta hıyanet içinde bulunabilirler. Hatta bu iktidar sahipleri şahsî menfaatlerini, müstevlilerin siyasî emelleriyle tevhit edebilirler. Millet, fakr u zaruret içinde harap ve bîtap düşmüş olabilir.

Ey Türk istikbalinin evlâdı! İşte, bu ahval ve şerait içinde dahi, vazifen; Türk istiklâl ve cumhuriyetini kurtarmaktır! Muhtaç olduğun kudret, damarlarındaki asil kanda, mevcuttur!

Müdür Sunuşu

Eğitimin amacı herkesin tam ve fırsat eşitliği içinde, bireylerin yaşam projelerini hayata geçirmesini zenginleştirecek potansiyellerle donatımını sağlamak, onları girişimde bulunmaktan ve sorumluluk yüklenmekten kaçınmayan, eleştirel düşünme becerilerine sahip aktif yurttaşlar olmaya yönlendirmek, insan hakları, demokrasi ve çevresel, kültürel ve estetik değerler konusunda duyarlı olmalarını sağlamaktır.

5018 Sayılı Kamu Mali Yönetimi ve Kontrol Kanunu doğrultusunda oluşturulan, stratejik plan hazırlama ile kalkınma planları ve programlarda yer alan politika ve hedefler doğrultusunda kamu kaynaklarının etkili, ekonomik ve verimli bir şekilde elde edilmesi ve kullanılması amaçlanmıştır. Elbistan Anaokulu Müdürlüğü ülke kaynaklarının en etkin ve verimli kullanılması için stratejik yönetim anlayışıyla; kurum kültürü ve kimliğinin oluşturulmasını sağlarken yönetim ve organizasyon anlamında kendini gerçekleştirirken kaynak kullanımı konusunda ekonomik, verimli, etkin ve etkili olacaktır. Okulumuz, eğitim ve öğretimde bölgesinde saygın bir yer almış olup, bu yönde çalışmalarını tüm kadrosuyla daha da ileriye götürmeye kararlıdır. 2024-2028 Elbistan Anaokulu Müdürlüğü Stratejik Planına katkı sağlayan okulumuz çalışanları ve paydaşları ile okulumuz Stratejik Plan Hazırlama Ekibine ve Stratejik Plan Üst Kuruluna teşekkür ederim.

Sabri DAŞO
Okul Müdürü

İÇİNDEKİLER

MÜDÜR SUNUŞU	5
İÇİNDEKİLER	6
BÖLÜM I.....	9
GİRİŞ	10
1. GİRİŞ VE STRATEJİK PLANIN HAZIRLIK SÜRECİ	10
STRATEJİ GELİŞTİRME KURULU VE STRATEJİK PLAN EKİBİ.....	11
PLANLAMA SÜRECİ.....	11
BÖLÜM II.....	12
2. DURUM ANALİZİ	13
2.1.KURUMSAL TARİHÇE	13
2.2. UYGULANMAKTA OLAN STRATEJİK PLANIN DEĞERLENDİRİLMESİ	13
2.3 MEVZUAT ANALİZİ.....	14
2.4.ÜST POLİTİKA BELGELERİ ANALİZİ.....	15
2.5. FAALİYET ALANLARI İLE ÜRÜN VE HİZMETLERİN BELİRLENMESİ	16
2.6 PAYDAŞ ANALİZİ	17
2.7 KURULUŞ İÇİ ANALİZ.....	33
2.7.1. TEŞKİLAT YAPISI.....	33
2.7.2. İNSAN KAYNAKLARI	34
2.7.3. TEKNOLOJİK DÜZEY	34
2.7.4. MALİ KAYNAKLAR.....	35
2.7.5. İSTATİSTİKİ VERİLER.....	35
2.8. DIŞ ÇEVRE ANALİZİ (POLİTİK, EKONOMİK, SOSYAL, TEKNOLOJİK, YASAL VE ÇEVRESEL ANALİZ- PESTLE) ..	36
2.9. GÜÇLÜ VE ZAYIF YÖNLER İLE FIRSATLAR VE TEHDİTLER (GZFT) ANALİZİ.....	38
2.10. TESPİT VE İHTİYAÇLARIN BELİRLENMESİ	41
BÖLÜM III.....	42
3. GELECEGE BAKIŞ	43
3.1.MİSYON.....	43
3.2. VİZYON	43
3.3. TEMEL DEĞERLER	43
BÖLÜM IV.....	45

4. AMAÇ, HEDEF VE STRATEJİLERİN BELİRLENMESİ.....	46
4.1.AMAÇLAR	46
4.2. HEDEFLER	46
4.3. PERFORMANS GÖSTERGELERİ	46
4.4. STRATEJİLERİN BELİRLENMESİ	46
4.5. MALİYETLENDİRME	52
BÖLÜM V.....	53
5. İZLEME VE DEĞERLENDİRME	54

Okul Künyesi

Okulumuzun temel girdilerine ilişkin bilgiler altta yer alan okul künyesine ilişkin tabloda yer almaktadır.

İl: Kahramanmaraş			İlçe: Elbistan		
Adres:	Esentepe mah. Darende cad. Çekmece sk. No:16 Elbistan /K.Maraş		Coğrafi Konum (link)	https://goo.gl/maps/NHeEZY6k4Lp	
Telefon Numarası:	(0344)4131334		Faks Numarası:		
e- Posta Adresi:	974708@meb.k12.tr		Web sayfası adresi:	elbistananaokulu.meb.k12.tr	
Kurum Kodu:	974708		Öğretim Şekli:	İkili Eğitim	
Okulun Hizmete Giriş Tarihi : 15/08/2012			Toplam Çalışan Sayısı	14	
Öğrenci Sayısı:	Kız	87	Öğretmen Sayısı	Kadın	7
	Erkek	84		Erkek	2
	Toplam	171		Toplam	9
Derslik Başına Düşen Öğrenci Sayısı	:58	Şube Başına Düşen Öğrenci Sayısı	:29		
Öğretmen Başına Düşen Öğrenci Sayısı	:29	Şube Başına 30'dan Fazla Öğrencisi Olan Şube Sayısı	:0		
Öğrenci Başına Düşen Toplam Gider Miktarı			Öğretmenlerin Kurumdaki Ortalama Görev Süresi		

BÖLÜM I

1.GİRİŞ VE STRATEJİK PLANIN HAZIRLIK SÜRECİ

5018 Sayılı Kamu Mali Yönetimi ve Kontrol Kanunu ile kamu kaynaklarının daha etkili ve verimli bir şekilde kullanılması, hesap verebilir ve saydam bir yönetim anlayışının oluşması hedeflenmektedir.

2024-2028 dönemi stratejik planının hazırlanması sürecinin temel aşamaları; kurul ve ekiplerin oluşturulması, çalışma takviminin hazırlanması, uygulanacak yöntemlerin ve yapılacak çalışmaların belirlenmesi şeklindedir.

PLAN HAZIRLIK SÜRECİ

Okulumuzun 2024-2028 dönemlerini kapsayan stratejik plan hazırlık aşaması, üst kurul ve stratejik plan ekibinin oluşturulması ile başlamıştır. Ekip üyeleri bir araya gelerek çalışma takvimini oluşturulmuş, görev dağılımı yapılmıştır. Okulun 2024-2028 Stratejik Planda yer alan amaçlar, hedefler, göstergeler ve faaliyetler incelenmiş ve değerlendirilmiştir. Ayrıca 12. Kalkınma planı, İl ve İlçe Milli Eğitim Müdürlükleri 2024-2028 Stratejik Planları, mevzuat, üst politika belgeleri, paydaş, PESTLE, GZFT ve kuruluş içi analizlerinden elde edilen veriler ışığında eğitim ve öğretim sistemine ilişkin sorun ve gelişim alanları ile eğitime ilişkin öneriler tespit edilmiştir.

Planlama sürecine aktif katılımını sağlamak üzere paydaş anketi, toplantı ve görüşmeler yapılmıştır. Geleceğe yönelim bölümüne geçilerek okulumuzun amaç, hedef, gösterge ve eylemleri belirlenmiştir. Çalışmaları yürüten ekip ve kurul bilgileri altta verilmiştir.

1.1.Strateji Geliştirme Kurulu ve Stratejik Plan Ekibi

Strateji Geliştirme Kurulu: Okul müdürünün başkanlığında, bir okul müdür yardımcısı, bir öğretmen ve okul/aile birliği başkanı ile bir yönetim kurulu üyesi olmak üzere 5 kişiden oluşan üst kurul kurulur.

Stratejik Plan Ekibi: Okul müdürü tarafından görevlendirilen ve üst kurul üyesi olmayan müdür yardımcısı başkanlığında, belirlenen öğretmenler ve gönüllü velilerden oluşur.

2024-2028 Stratejik Plan üst kurulu Tablo 1’de yer almaktadır.

Tablo 1. Stratejik Plan Üst Kurulu

Üst Kurul Bilgileri		Ekip Bilgileri	
Adı Soyadı	Unvanı	Adı Soyadı	Unvanı
Sabri DAŞO	MÜDÜR	Recep KOZAN	BAŞKA BİR MÜD. YRD. (Yoksa Aynı Md. Yard.)
Recep KOZAN	MÜDÜR YRD.	Sümeyye Zahide ÜNAL	ÖĞRETMEN
Figen ORMAN	ÖĞRETMEN	İlknur KOZANOĞLU	ÖĞRETMEN
Yusuf AYAZ	OKUL AİLE BİR. BŞK.	Bilal KAYA	VELİ
Tuğba PIÇAK	BİR ÜYE		

1.2. Planlama Süreci:

Kamu Malî Yönetimi ve Kontrol Kanunu’nun “Stratejik planlama ve performans esaslı program bütçe” başlıklı 9. maddesi gereğince kamu idareleri; kalkınma planları, Cumhurbaşkanı tarafından belirlenen politikalar, programlar, ilgili mevzuat ve benimsedikleri temel ilkeler çerçevesinde geleceğe ilişkin misyon ve vizyonlarını oluşturmak, stratejik amaçlar ve ölçülebilir hedefler saptamak, performanslarını önceden belirlenmiş olan göstergeler doğrultusunda ölçmek ve bu sürecin izleme ve değerlendirmesini yapmak amacıyla katılımcı yöntemlerle stratejik plan hazırlamaktadır. Bu amaçla Elbistan Anaokulu 2024-2028 dönemi stratejik plan hazırlanma süreci Strateji Geliştirme Kurulu ve Stratejik Plan Ekibi oluşturulması ile başlamıştır. Ekip tarafından oluşturulan çalışma takvimi kapsamında ilk aşamada durum analizi çalışmaları yapılmış ve durum analizi aşamasında, paydaşlarımızın plan sürecine aktif katılımını sağlamak üzere paydaş anketi, toplantı ve görüşmeler yapılmıştır. Literatür taraması, toplantılar, durum analizi raporu, mevzuat analizi, faaliyet alanları ile ürün ve hizmetlerin belirlenmesi, PESTLE ve GZFT analizleri, uygulanmakta olan stratejik planın değerlendirilmesi, iç ve dış paydaşların görüşlerinin alınması, kuruluş içi analiz ile tespit ve ihtiyaçların belirlenmesi) doğrultusunda hazırlanmıştır. Durum analizinin ardından geleceğe yönelik bölümüne geçilerek okulumuzun/kurumumuzun amaç, hedef, gösterge ve stratejileri belirlenmiştir.

BÖLÜM II

DURUM ANALİZİ

Bu bölümde, okulumuzun mevcut durumunu ortaya koyarak neredeyiz sorusuna yanıt bulunmaya çalışılmıştır.

Durum analizi bölümünde, aşağıdaki hususlarla ilgili analiz ve değerlendirmeler yapılmıştır;

- Kurumsal tarihçe
- Uygulanmakta olan planın değerlendirilmesi
- Mevzuat analizi
- Üst politika belgelerinin analizi
- Faaliyet alanları ile ürün ve hizmetlerin belirlenmesi
- Paydaş analizi
- Kuruluş içi analiz
- Dış çevre analizi (Politik, ekonomik, sosyal, teknolojik, yasal ve çevresel analiz)
- Güçlü ve zayıf yönler ile fırsatlar ve tehditler (GZFT) analizi
- Tespit ve ihtiyaçların belirlenmesi
-

2.1. Kurumsal Tarihçe

Okulumuz, 2012-2013 Eğitim-Öğretim yılında Esentepe mahallesinde ile 5 derslik, 2 idare odası, lavabo, tuvalet ve mutfak ile okul öncesi eğitim için çocuklara hizmet etmeye başlamıştır.

Okulumuz 2014 Mart ayında yaşamış olduğu sel felaketiyle hasara uğramış ve yetkililerin çabasıyla hızlı bir şekilde eğitim öğretime tekrar açılmıştır. Bazı yıllar ikili eğitim yapsada 2020-2021 eğitim öğretim yılından itibaren binasına yıkım kararı verilen ve Esentepe Ortaokulu'na misafir okul olarak taşınan Hoca Ahmet Yesevi İlkokulu Anasınıflarında bizim bünyemize katılmasıyla o tarihten beri ikili eğitim şeklinde eğitim öğretime devam etmektedir ve 171 öğrenciye hizmet vermektedir.

Asrın felaketi 6 Şubat depremlerinde binamız hasar almamıştır. Personel ve öğrenci kaybımız olmamıştır. 06.02.2023 tarihinde 04:30'dan 10.04.2023 Pazartesi tarihine kadar toplamda 400 civarı depremzede için geçici barınma görevi üstlenmiştir.

2.2. Uygulanmakta Olan Stratejik Planın Değerlendirilmesi

2019-2023 dönemi kapsayan okulumuz stratejik planı 2019 yılında yürütülmeye başlanmıştır. Stratejik planda 3 amaç, 5 stratejik hedef, 65 eylem bulunmaktadır.

Okulumuz veri setlerine dayalı olarak yapılan deęerlendirmeler sonucunda ama, hedef ve eylemlerin olumlu olarak gerekleřtirildięi tespit edilmiřtir. İki yıl etkili olan covid salgını ve 6 řubat Elbistan merkezli deprem ile dnemsel uygulama sıkıntıları ve amaları gerekleřtirmede kısmı olumsuzluklar olsa da bařarılı bir performans sergilenmiřtir.

Stratejik amalarımızdan ilki olan kayıt blgemizde yer alan okul ncesi đrencilerinin okullařma oranını artırma ve okula uyum saęlama ilgili maddesinde deprem etkisi ile blgede azalan okul ncesi eęitim veren bina sayısı nedeniyle derslik bařına dřen đrenci sayısı azalmamıřtır. Bunun yanı sıra srekli devamsız đrenci, adrese dayalı kayıt yaptırınların oranı, devamsız đrenci sayısının azaltılması hedefleri bařarıyla uygulanmıřtır.

ocukların bedensel, zihinsel, dilsel ve duygusal olarak ok boyutlu geliřimlerini desteklemek amaı ile ilgili hedef ve gstergeleri kurumumuzda bařarı ile uygulanmıřtır. Deęerlerimiz ile ilgili alıřmalara katılan đrenci sayısı artırılmıř, sanatsal, bilimsel ve sportif faaliyetlerine katılan đrenci sayısı olumlu anlamda ykseltilmiřtir. Dzenlenen yerel, ulusal ve uluslar arası proje sayısı gayet iyi olmasına raęmen, pandemi ve deprem sreci nedeniyle kısıtlanmıř olduęunu dřndđmzden, 2024-2028 stratejik planında ele alınması gerekmektedir.

Stratejik amalarımızdan dięeri olan okulumuzun beřeri, mali ve teknolojik unsurları ile ynetim ve đretimin nitelięini ykseltecek biimde geliřtirme hususunda, mesleki eęitimlere katılan ynetici ve personel sayısı ile ilgili hedeflere ulařılmıř, personelin hizmet ii eęitim faaliyetlerine katılımı desteklenmiř, donatım eksiklikleri genel olarak tamamlanmıřtır. Eęitim srecine katılan veli oranı ykseltilmiř olup hedeflenen oran gerekleřtirilememiřtir. Personelin ve kurumun geliřtirilmesi dikkate alındıęını dnemsel olarak geliřmeye aık olmamız gerektięinden ilgili amaların 2024-2028 stratejik planında akıllı ve mantıklı performans oranları ile yer alması uygun grlmektedir.

2.3. Yasal Ykmllkler ve Mevzuat Analizi

Kamu Ynetimi Reformu kapsamında alınan Yksek Planlama Kurulu kararlarında ve 5018 sayılı Kamu Mali Ynetimi ve Kontrol Kanununda, kamu kuruluřlarının stratejik planlarını hazırlamaları ve kuruluř btlerini bu plan doęrultusunda oluřturmaları ngrlmektedir. 5018 sayılı Kanunun 9. maddesi řoyledir; "Kamu idareleri; kalkınma planları, programlar, ilgili mevzuat ve benimsedikleri temel ilkeler erevesinde geleceęe iliřkin misyon ve vizyonlarını oluřturmak, stratejik amalar ve llebilir hedefler saptamak, performanslarını nceden belirlenmiř olan gstergeler doęrultusunda lmek ve bu srecin izleme ve deęerlendirmesini yapmak amaıyla katılımcı yntemlerle stratejik plan hazırlarlar.

5018 sayılı Kamu Malı Ynetimi ve Kontrol Kanununun 60 ıncı maddesi ile 22/12/2005 tarihli ve 5436 sayılı Kanunun 15 inci maddesine dayanılarak "Strateji Geliřtirme Birimlerinin alıřma Usul ve Esasları Hakkında Ynetmelik"

hazırlanmıştır. Kalkınma planları ve yıllık programlar ile diğer ilgili programlar dikkate alınarak hazırlanan stratejik planlar, Devlet Planlama Teşkilatı Müsteşarlığı (DPT) ve diğer ilgili kurumların öngörülen süreçlerinden geçerek yürürlüğe girmektedir.

Bu amaçla DPT tarafından, 5018 sayılı Kanununun 9'uncu maddesine dayanılarak "Kamu İdarelerinde Stratejik Planlamaya İlişkin Usul ve Esaslar Hakkında Yönetmelik" hazırlanmıştır. Bu yönetmeliğe göre; stratejik planlama çalışmalarının kapsamındaki tüm kamu idarelerine yaygınlaştırılması, aşamalı bir geçiş takvimi dâhilinde yürütülmüştür. Söz konusu geçiş takvimine göre Bakanlığımız, 2010-2014 yıllarını kapsayacak olan ilk stratejik planını, hazırlayarak yürürlüğe koymuştur. Bakanlığımız stratejik planı ile birlikte eş zamanlı olarak İl millî eğitim müdürlükleri stratejik planları da hazırlanmıştır. Bu kanun ve yönetmeliklerde başka DPT tarafından hazırlanan "Kamu İdareleri İçin Stratejik Planlama Kılavuzu" 19.06.2006 tarih ve 2006/55 sayılı MEB Genelgesi, 2010/14 Sayılı MEB Genelgesi ve 2015-2019 Stratejik Planların yapılmasını öngören 16.09.2013 tarih 2013/26 sayılı genelgesi Bakanlığımız merkez ve taşra teşkilatı birimlerinde yürütülmekte olan stratejik planlama çalışmalarının yasal çerçevesini oluşturmaktadır.

2.4. Üst Politika Belgeleri Analizi

Elbistan Anaokulu Müdürlüğü olarak görev ve sorumluluklarını belirleyen tüm üst politika belgeleri ayrıntılı olarak taranmış ve bu belgelerde yer alan politikalar incelenmiştir. Bu çerçevede Elbistan Anaokulu Müdürlüğü 2024-2028 Stratejik Plânının GZFT Analizi, PESTLE Analizi, misyon, vizyon, stratejik amaç, hedef, performans göstergeleri ve stratejileri hazırlanırken bu belgelerden yararlanılmıştır.

Üst politika belgeleri;

- 12. Kalkınma Planı
- Cumhurbaşkanlığı Programı,
- Orta Vadeli Program,
- Cumhurbaşkanlığı Yıllık Programı,
- Millî Eğitim Bakanlığı Stratejik Planı,
- İl Millî Eğitim Müdürlüğü Stratejik Planı,
- İlçe Millî Eğitim Müdürlüğü Stratejik Planı ile

- Okul/kurumu ilgilendiren ulusal, bölgesel ve sektörel strateji eylem planlarını göz önünde bulundurulmuştur.

Üst politika belgelerinde bulunun ortak amaçlar özellikle dikkate alınmıştır.Üst politika belgelerinde bulunan ortak amaçlar;

- Okul öncesi eğitimin erişilir olması
- Okul öncesi eğitimin kaliteli, evrensel, ücretsiz olması
- Okul öncesi eğitimin genele yayılması için farklı sosyo-ekonomik durumda bulunan ailelerin desteklenmesi
- Okullarda sosyal, bilimsel,kültürel faaliyetlerin artırılması,
- Okul bazlı performans değerlendirmesi,
- Her öğrencinin performans değerlendirmesinin gözlenebilir hale gelmesi için e-portfolyo sisteminin kullanılması.
-

2.5. Faaliyet Alanları ile Ürün/Hizmetlerin Belirlenmesi

Mevzuat analizi çıktıları dolayısıyla görev ve sorumluluklar dikkate alınarak okul/kurumun sunduğu temel ürün ve hizmetler belirlenir. Belirlenen ürün ve hizmetler Tablo 3'te belirtildiği gibi belirli faaliyet alanları altında toplulaştırılır. Faaliyet alanları ile ürün ve hizmetlerin belirlenmesi amaç, hedef ve stratejilerin oluşturulması aşamasında yönlendirici olacaktır.

Tablo 3. Faaliyet Alanlar/Ürün ve Hizmetler Tablosu

Faaliyet Alanı	Ürün/Hizmetler
Eğitim Öğretim faaliyetleri	Öğrenci İşleri, Kayıt-nakil işleri, Devam devamsızlık , Planlar , Öğretmenler Kurulu , Veli Toplantıları, Zümre toplantıları, Kazanım değerlendirme
Rehberlik faaliyetleri	Öğrencilere rehberlik yapmak, Velilere rehberlik etmek, Rehberlik faaliyetlerini yürütme, Psikolojik Danışma, Sınıf İçi Rehberlik Hizmetleri, Psiko-sosyal koruma, önleme ve müdahale hizmetleri
Kültürel ve sanatsal faaliyetler	Yarışmalar, Sergiler, Tiyatro Kültürel Geziler, Piknikler, Kermes ve Şenlikler, Yazarlarla

	Buluşma Etkinlikleri, Sosyal Kulüp ve Toplum Hizmeti Çalışmaları
İnsan kaynakları faaliyetleri (mesleki gelişim faaliyetleri, personel etkinlikleri...)	Derece terfi, Hizmet içi eğitim, Özlük hakları, Sendikal Hizmetler
Okul aile birliği faaliyetleri	Okul Aile Birliği işleri, Bütçe işlemleri
Ölçme değerlendirme faaliyetleri	Yürürlüğe girecek olan e-portfolyo sisteminin her çocuk özelinde değerlendirmesini sağlamak, gelişim raporu hazırlamak
Öğrenme ortamlarına yönelik faaliyetler	Sınıfların Düzenlenmesi, Okul bahçesinin düzenlenmesi, Oyun alanlarının düzenlenmesi
Ders dışı faaliyetler	Dilimizin Zenginlikleri, BİGEP, E- twinning Erasmus, TÜBİTAK

2.6. Paydaş Analizi

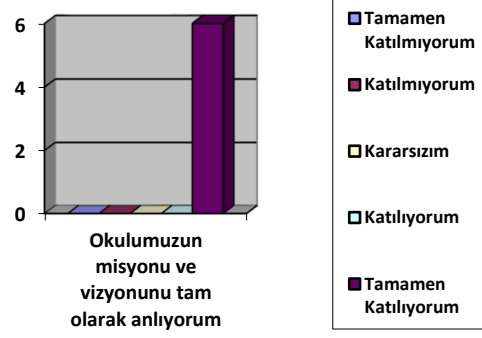
Kurumumuzun en önemli paydaşları arasında yer alan veli ve öğretmenlerimize yönelik olarak anket uygulanmıştır. 5’li Likert Ölçeğine göre hazırlanmış olan anketlerde öğretmenler için toplam 17, veliler için ise yine 22 soruya yer verilmiştir.

Değerlendirme kriterleri “Tamamen Katılıyorum”, “Katılıyorum”, “Kararsızım”, “Kısmen Katılıyorum” ile “Katılmıyorum” seçeneklerinden oluşmaktadır. İlgili maddelere ait değerlendirme sonuçları istatistiksel verileri objektif olarak listelenmiştir.

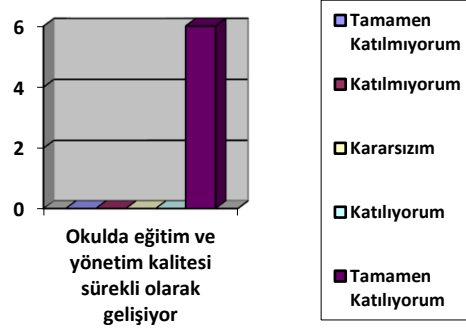
Paydaşlarımıza uygulamış olduğumuz anket çalışması verileri SPSS programına yüklenmiş olup, sonuçlar aşağıdaki gibi yorumlanmıştır.

Öğretmen Anketi Sonuçları:

Okulumuzda görev yapmakta olan toplam 6 öğretmenin tamamına uygulanan anket sonuçları aşağıda yer almaktadır.



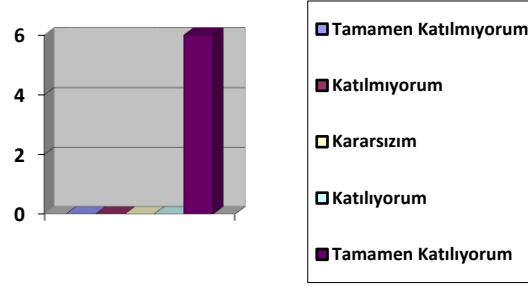
1."Okulumuzun misyonu ve vizyonunu tam olarak anlıyorum" anket çalışmasına katılan 6 öğretmenimizin %100'ü Tamamen Katılıyorum yönünde görüş belirtmişlerdir.



2."Okulda eğitim ve yönetim kalitesi sürekli olarak gelişiyor" anket çalışmasına katılan 6 öğretmenimizin %100'ü Tamamen Katılıyorum yönünde görüş belirtmişlerdir.

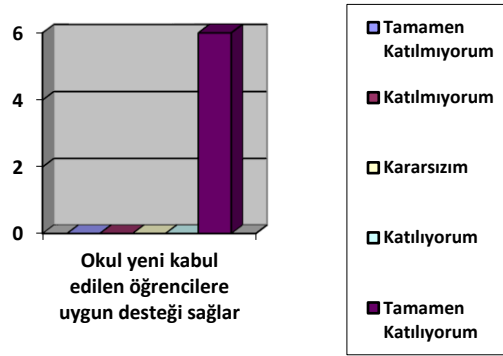


3."Okul temiz ve hijyeniktir anket çalışmasına" katılan 6 öğretmenlerimizin %100'ü Tamamen Katılıyorum yönünde görüş belirtmişlerdir.

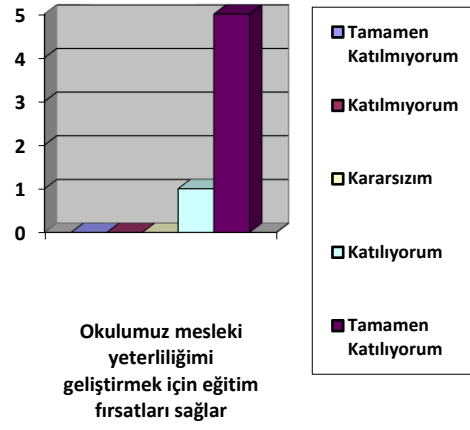


Okul, öğrencilerin ve personelim güvenliğini sağlamak için uygun güvenlik önlemleri alır

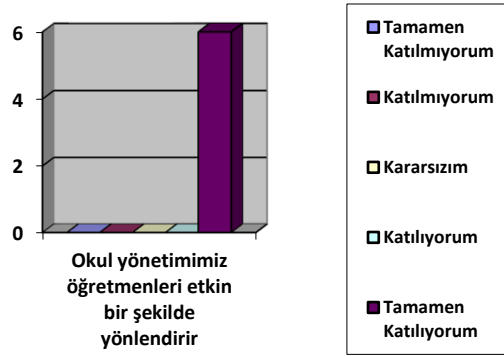
4."Okul, öğrencilerin ve personelim güvenliğini sağlamak için uygun güvenlik önlemleri alır" anket çalışmasına katılan 6 öğretmenimizin %100'ü Tamamen Katılıyorum yönünde görüş belirtmişlerdir.



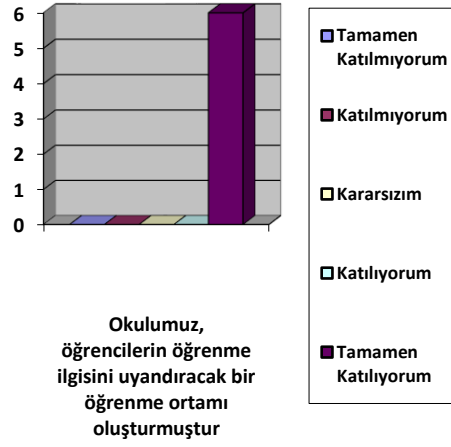
5".Okul yeni kabul edilen öğrencilere uygun desteği sağlar" anket çalışmasına katılan 6 öğretmenimizin %100'ü Tamamen Katılıyorum yönünde görüş belirtmişlerdir.



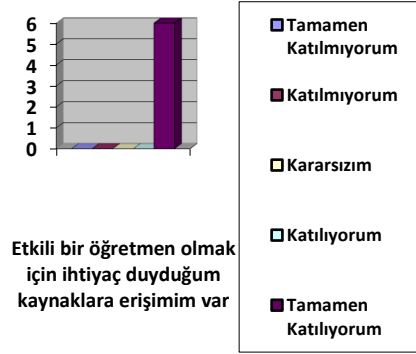
6."Okulumuz mesleki yeterliliğimi geliřtirmek için eğitim fırsatları sağlar" anket çalışmasına katılan 6 öğretmenimizin %87'i Tamamen Katılıyorum %13'ü katılıyorum yönünde görüş belirtmişlerdir.



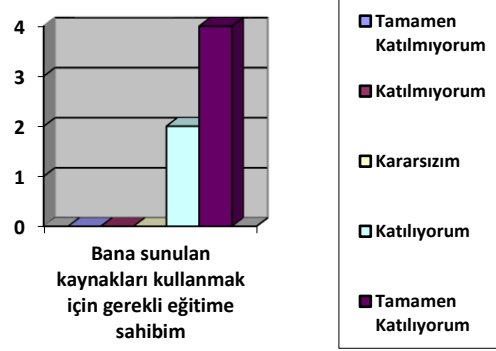
7."Okul yönetimimiz öğretmenleri etkin bir şekilde yönlendirir" anket çalışmasına katılan 6 öğretmenimizin %100'ü Tamamen Katılıyorum yönünde görüş belirtmişlerdir.



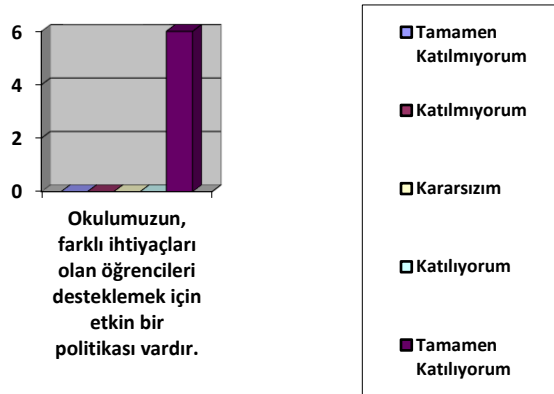
8."Okulumuz, öğrencilerin öğrenme ilgisini uyandıracak bir öğrenme ortamı oluşturmuştur" anket çalışmasına katılan 6 öğretmenimizin %100'ü Tamamen Katılıyorum yönünde görüş belirtmişlerdir.



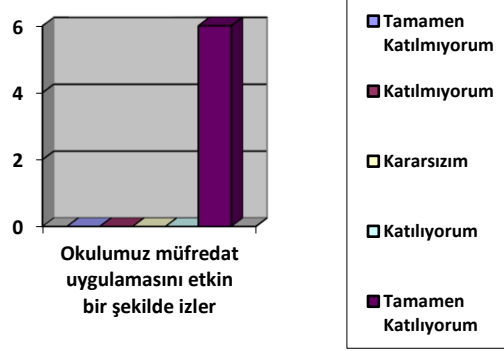
9. "Etkili bir öğretmen olmak için ihtiyaç duyduğum kaynaklara erişimim var" anket çalışmasına katılan 6 öğretmenimizin %100'ü Tamamen Katılıyorum yönünde görüş belirtmişlerdir.



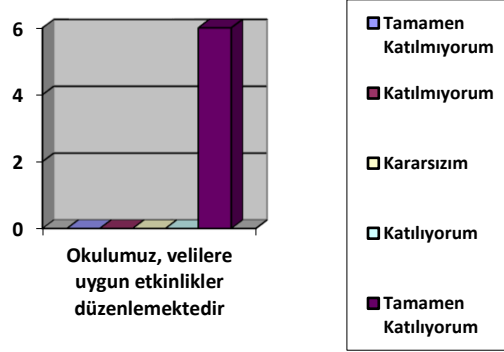
10."Bana sunulan kaynakları kullanmak için gerekli eğitime sahibim" anket çalışmasına katılan 6 öğretmenimizin %64'ü Tamamen Katılıyorum %36'sı katılıyorum yönünde görüş belirtmişlerdir.



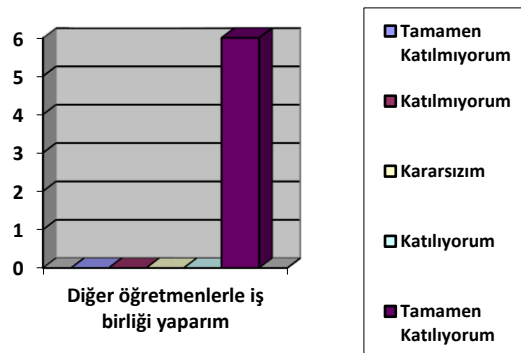
11."Okulumuzun, farklı ihtiyaçları olan öğrencileri desteklemek için etkin bir politikası vardır." anket çalışmasına katılan 6 öğretmenimizin %100'ü Tamamen Katılıyorum yönünde görüş belirtmişlerdir.



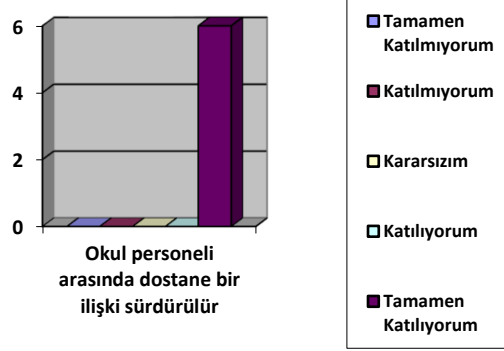
12."Okulumuz müfredat uygulamasını etkin bir şekilde izler" anket çalışmasına katılan 6 öğretmenimizin %100'ü Tamamen Katılıyorum yönünde görüş belirtmişlerdir.



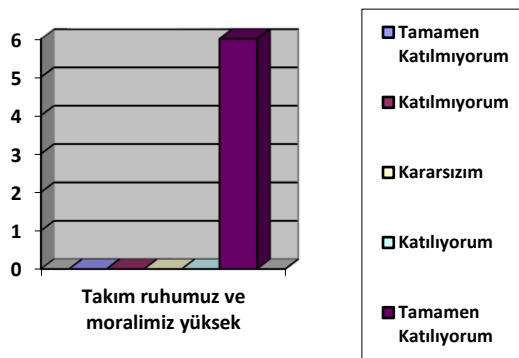
13."Okulumuz, velilere uygun etkinlikler düzenlemektedir" anket çalışmasına katılan 6 öğretmenimizin %100'ü Tamamen Katılıyorum yönünde görüş belirtmişlerdir.



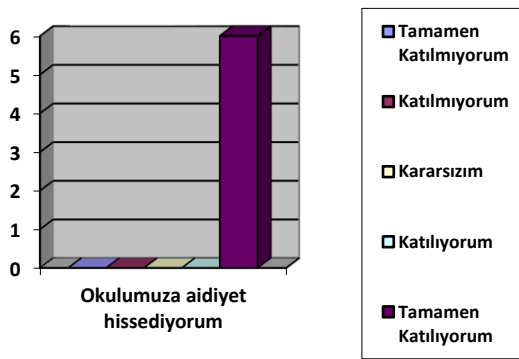
14." Diğer öğretmenlerle iş birliği yaparım" anket çalışmasına katılan 6 öğretmenimizin %100'ü Tamamen Katılıyorum yönünde görüş belirtmişlerdir.



15. "Okul personeli arasında dostane bir ilişki sürdürülür" anket çalışmasına katılan 6 öğretmenimizin %100'ü Tamamen Katılıyorum yönünde görüş belirtmişlerdir.



16. "Takım ruhumuz ve moralimiz yüksek" anket çalışmasına katılan 6 öğretmenimizin %100'ü Tamamen Katılıyorum yönünde görüş belirtmişlerdir.

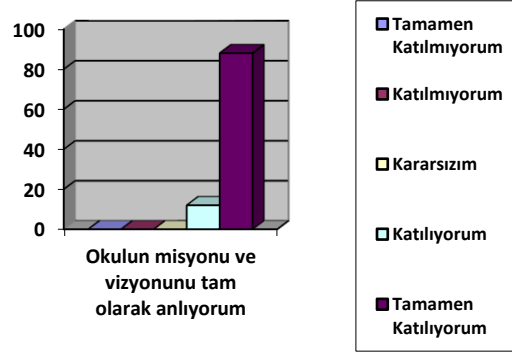


17. "Okulumuza aidiyet hissediyorum" anket çalışmasına katılan 6 öğretmenimizin %100'ü Tamamen Katılıyorum yönünde görüş belirtmişlerdir.

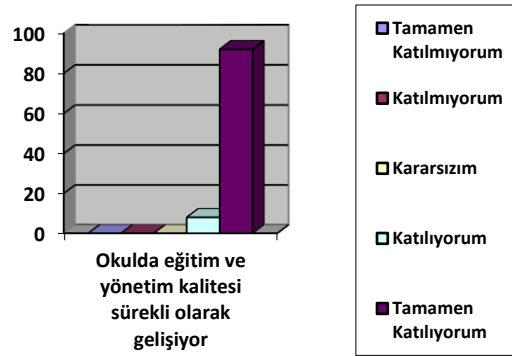
Veli Anketi Sonuçları:

150 veli içerisinde Tesadüfi Örneklem Yöntemine göre 50 kişi seçilmiştir.

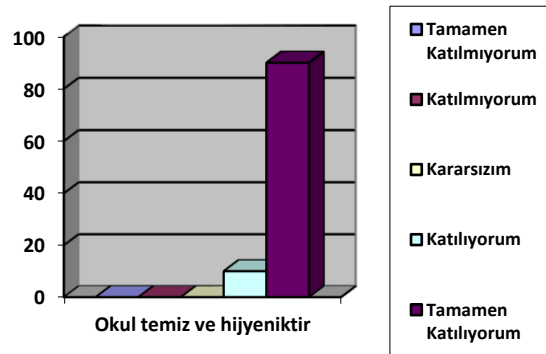
Okulumuzda öğrenim gören öğrencilerin velilerine yönelik gerçekleştirilmiş olan anket çalışması sonuçları aşağıdaki gibidir.



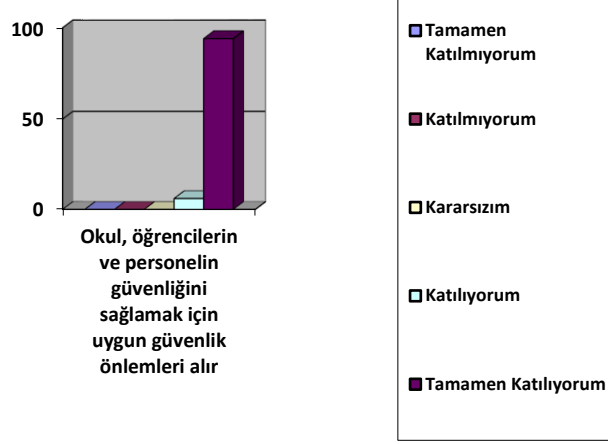
1."Okulun misyonu ve vizyonunu tam olarak anlıyorum." anket sorusuna velilerimizin %88'i Tamamen katılıyorum %12 Katılıyorum yanıtını vermişlerdir.



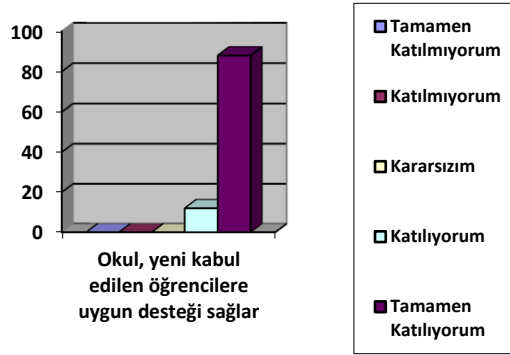
2-"Okulda eğitim ve yönetim kalitesi sürekli olarak gelişiyor." anket sorusuna velilerimizin %92 i Tamamen katılıyorum %8 Katılıyorum yanıtını vermişlerdir.



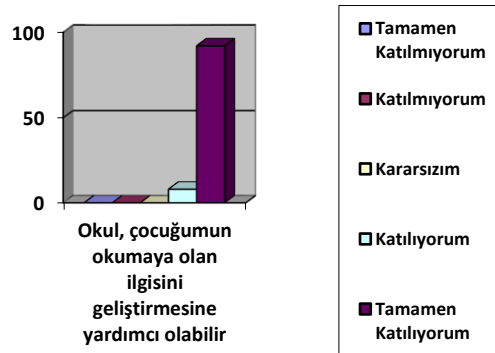
3-"Okul temiz ve hijyeniktir." anket sorusuna velilerimizin %90ı Tamamen katılıyorum %10 Katılıyorum yanıtını vermişlerdir.



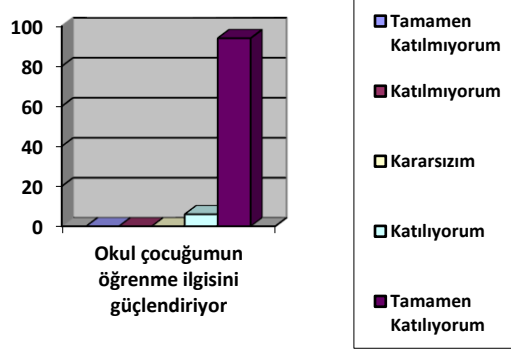
4-“ Okul, öğrencilerin ve personelin güvenliğini sağlamak için uygun güvenlik önlemleri alır.” anket sorusuna velilerimizin %94 ü Tamamen katılıyorum %6 Katılıyorum yanıtını vermişlerdir.



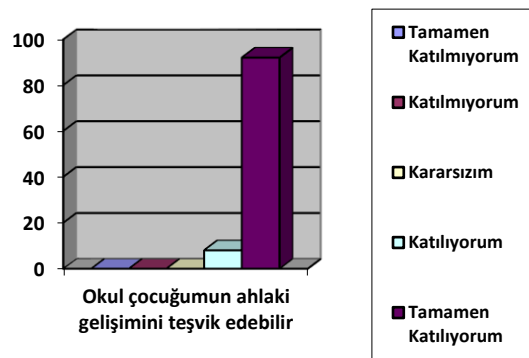
5-“Okul, yeni kabul edilen öğrencilere uygun desteği sağlar.” anket sorusuna velilerimizin %88i Tamamen katılıyorum %12 Katılıyorum yanıtını vermişlerdir.



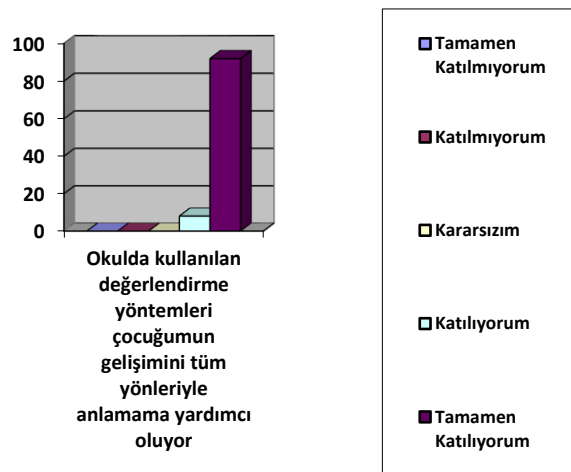
6-“Okul, çocuğumun okumaya olan ilgisini geliştirmesine yardımcı olabilir.” anket sorusuna velilerimizin %92 ü Tamamen katılıyorum %8 Katılıyorum yanıtını vermişlerdir.



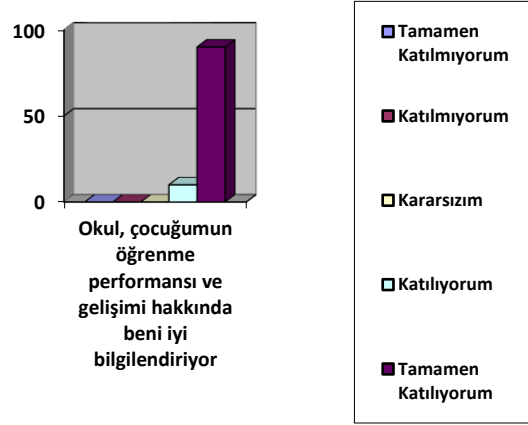
7- "Okul çocuğumun öğrenme ilgisini güçlendiriyor." anket sorusuna velilerimizin %94 ü Tamamen katılıyorum %6 Katılıyorum yanıtını vermişlerdir.



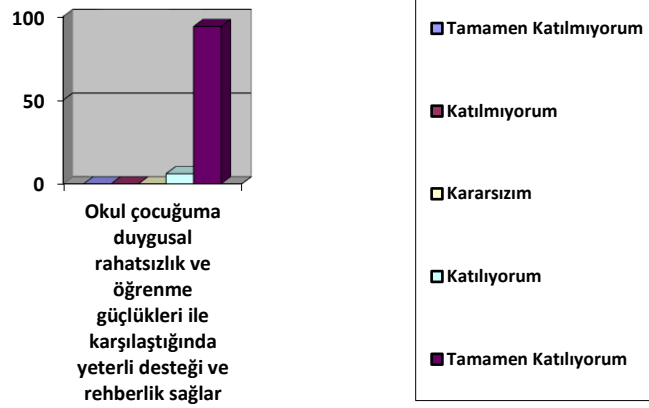
8- "Okul çocuğumun ahlaki gelişimini teşvik edebilir." anket sorusuna velilerimizin %92i Tamamen katılıyorum %8 Katılıyorum yanıtını vermişlerdir.



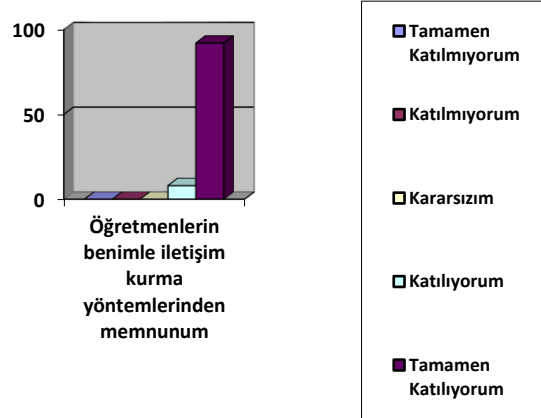
9-"Okulda kullanılan değerlendirme yöntemleri çocuğumun gelişimini tüm yönleriyle anlamama yardımcı oluyor." anket sorusuna velilerimizin %94 ı Tamamen katılıyorum %6 Katılıyorum yanıtını vermişlerdir.



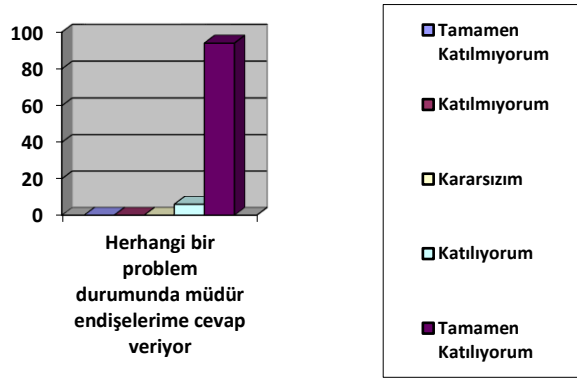
10-“Okul, çocuğumun öğrenme performansı ve gelişimi hakkında beni iyi bilgilendiriyor.” anket sorusuna velilerimizin %90ı Tamamen katılıyorum %10 Katılıyorum yanıtını vermişlerdir.



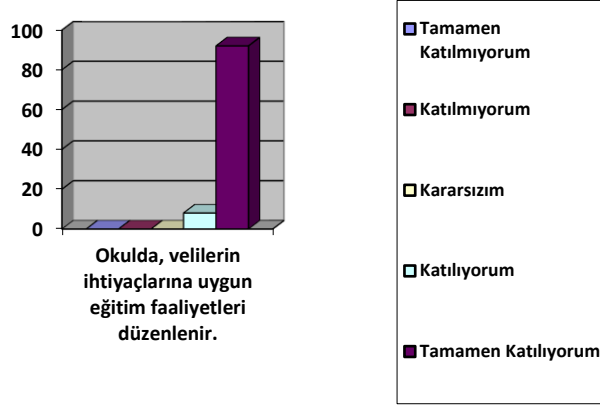
11-“Okul çocuğuma duygusal rahatsızlık ve öğrenme güçlükleri ile karşılaştığında yeterli desteği ve rehberlik sağlar.” anket sorusuna velilerimizin %94 ü Tamamen katılıyorum %6 Katılıyorum yanıtını vermişlerdir.



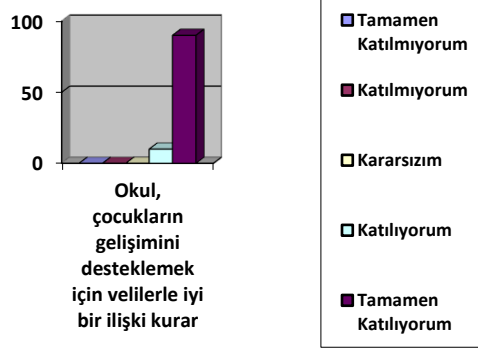
12-“Öğretmenlerin benimle iletişim kurma yöntemlerinden memnunum.” anket sorusuna velilerimizin %92i Tamamen katılıyorum %8 Katılıyorum yanıtını vermişlerdir.



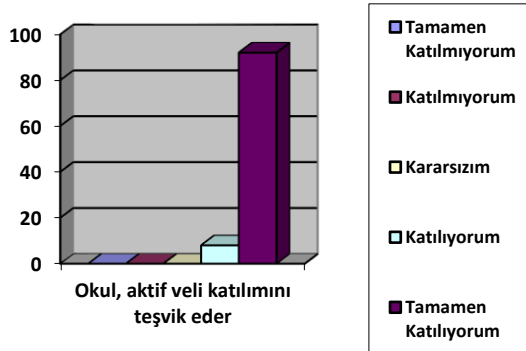
13-“Herhangi bir problem durumunda müdür endişelerime cevap veriyor.” anket sorusuna velilerimizin %96ı Tamamen katılıyorum %4 Katılıyorum yanıtını vermişlerdir.



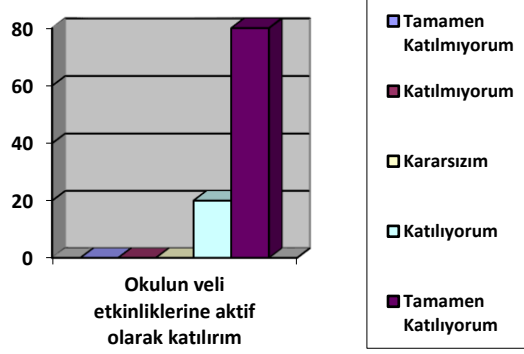
14-“Okulda, velilerin ihtiyaclarına uygun eğitim faaliyetleri düzenlenir.” anket sorusuna velilerimizin %92i Tamamen katılıyorum %8 Katılıyorum yanıtını vermişlerdir.



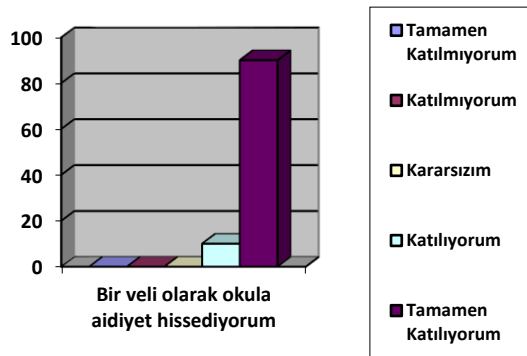
15-“Okul, çocukların gelişimini desteklemek için velilerle iyi bir ilişki kurar.” anket sorusuna velilerimizin %90ı Tamamen katılıyorum %10 Katılıyorum yanıtını vermişlerdir.



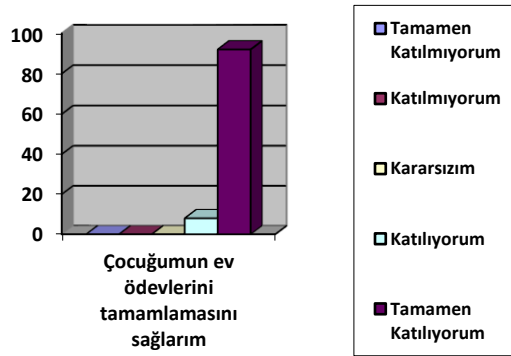
16-“Okul, aktif veli katılımını teşvik eder.” anket sorusuna velilerimizin %92i Tamamen katılıyorum %8 Katılıyorum yanıtını vermişlerdir.



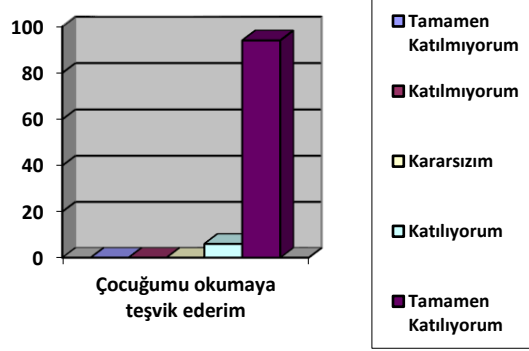
17-“Okulun veli etkinliklerine aktif olarak katılıyorum.” anket sorusuna velilerimizin %80i Tamamen katılıyorum %20 Katılıyorum yanıtını vermişlerdir.



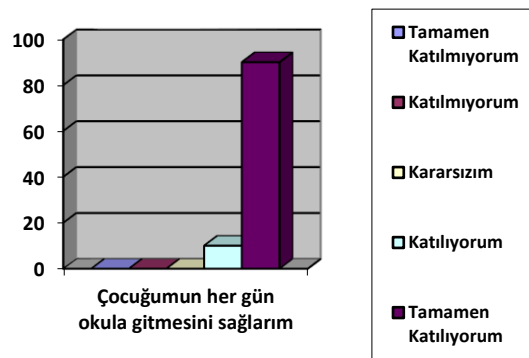
18-“Bir veli olarak okula aidiyet hissediyorum.” anket sorusuna velilerimizin %90 ü Tamamen katılıyorum %10 Katılıyorum yanıtını vermişlerdir.



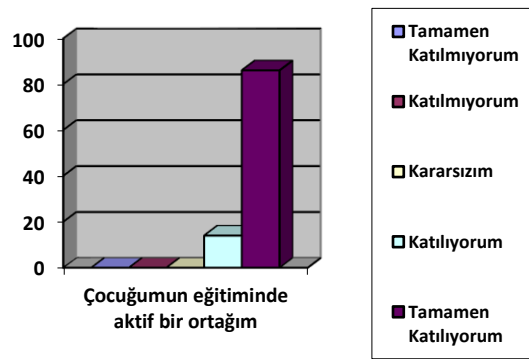
19-“Çocuğumun ev ödevlerini tamamlamasını sağlarım.” anket sorusuna velilerimizin %92i Tamamen katılıyorum %8 Katılıyorum yanıtını vermişlerdir.



20-“Çocuğumu okumaya teşvik ederim.” anket sorusuna velilerimizin %94 ü Tamamen katılıyorum %6 Katılıyorum yanıtını vermişlerdir.



21-“Çocuğumun her gün okula gitmesini sağlarım”. anket sorusuna velilerimizin %90 ü Tamamen katılıyorum %10 Katılıyorum yanıtını vermişlerdir.



22-“Çocuğumun eğitiminde aktif bir ortağım.” anket sorusuna velilerimizin %86 ü Tamamen katılıyorum %14 Katılıyorum yanıtını vermişlerdir.

2.7. Okul/Kurum İçi Analiz

Kuruluş içi analiz; insan kaynaklarının yetkinlik düzeyi, kurum kültürü, teknoloji ve bilişim altyapısı, fiziki ve mali kaynaklara ilişkin analizlerin yapılarak okul/kurumun mevcut kapasitesinin değerlendirilmesidir. Ayrıca, bu bölümde okul/kurumun teşkilat şemasına da yer verilir.

Tablo 4.Okul/Kurum İçi Analiz İçerik Tablosu

Okul/Kurum İçi	Analiz İçerik Tablosu
Öğrenci sayıları	Okulumuzda eğitim gören 171 öğrenci bulunmaktadır. 6 öğrencimiz kaynaştırma eğitimi almaktadır.
Akademik başarı verileri	Öğrencilerimizin gelişimi düzenli olarak kayıt altına alınmakta, dönem sonunda gelişim raporları verilmektedir.
Sosyal-kültürel-bilimsel ve sportif başarı verileri	E twinning school, Okullarda Orman Kahverengi Bayrak, Sıfır Atık Belgesi, Eko-okul belgesi, Okulum Temiz Belgelerini okulumuz almaya hak kazanmıştır.
Öğrenme stilleri envanteri	Okul rehberlik servisi tarafından takip edilmekte, şube öğretmenlerimiz tarafında planlarda kayıt altına alınmaktadır.
Devam-devamsızlık verileri	Öğrencilerimizin tamamı aktif olarak okula devam etmektedir. Hastalık vb. devamsızlıklar günlük olarak sisteme işlenmektedir.
Okul disiplinini etkileyen faktörler analizi	Teknolojiye bağlılık ve davranış problemleri okul disiplinini etkileyen unsurlar olduğu yapılan çalışmalarda görülmüştür.
İnsan kaynakları verileri	Kurum personellerimizin eğitim durumları; 1 yüksek lisans, 7 lisans, 1 ortaöğretim mezuniyet belgesi bulunmaktadır.
Öğretmenlerin hizmet içi eğitime katılma oranları	Tüm öğretmenlerimiz hizmet içi eğitim faaliyetlerine aktif katılım göstermektedir.
Öğrenme ortamı verileri	5 derslik eğitim-öğretim süreci devam etmektedir.

Akademik başarı verileri	Öğrencilerimizin gelişimi düzenli olarak kayıt altına alınmakta, dönem sonunda gelişim raporları verilmektedir.
--------------------------	---

2.7.2. İnsan Kaynakları

Okul/kurumun hedefleriyle uyumlu, kurumsal ve bireysel performans için kritik olan bilgi, beceri ve tutumların tümünü kapsamalıdır. Personele ilişkin nicel veriler ile personelin sahip olduğu niteliklerin analizi yapılmalıdır.

Okulumuzun çalışanlarına ilişkin bilgiler altta yer alan tabloda belirtilmiştir.

Tablo 3. Personel Bilgileri

Unvan	Erkek	Kadın	Toplam
Okul Müdürü ve Müdür Yardımcısı	2		2
Branş Öğretmeni		7	7
Rehber Öğretmen		1	1
Yardımcı Personel	1	3	4
Toplam Çalışan Sayıları			14

2.7.3. Teknolojik Düzey

Teknolojik kaynaklar başta olmak üzere okulumuzda bulunan çalışır durumdaki donanım malzemelerine ilişkin bilgilere Tablo 6'da yer verilmiştir.

Tablo 6. Teknolojik Kaynaklar Tablosu

Teknolojik Kaynaklar			
Akıllı Tahta Sayısı	5	Yazıcı Sayısı	3
Masaüstü Bilgisayar Sayısı	1	Fotokopi Makinası Sayısı	2

Taşınabilir Bilgisayar Sayısı	3	TV Sayısı	
Projeksiyon Sayısı	1	İnternet Bağlantı Hızı	16 Mbps

2.7.4. Mali Kaynaklar

Kurumun mali kaynakları, bütçe büyüklüğü, döner sermaye, okul-aile birliği gelirleri, kantin vb. gelirler ve harcama kalemleri ortaya konulur. Bütçe işlemlerinin kim tarafından yürütüldüğü belirtilir. Enflasyon oranı da dikkate alınarak plan dönemi boyunca gerçekleşecek kaynak artışı tahmini olarak belirlenir.

Okulumuzun genel bütçe ödenekleri, okul aile birliği gelirleri ve diğer katkılarda dâhil olmak üzere gelir ve giderlerine ilişkin son üç yıl gerçekleşme bilgileri alttaki tabloda verilmiştir.

Tablo 7. Gelir/Gider Tablosu

Yıllar	Gelir Miktarı	Gider Miktarı
2021	44154,67	
2022	48154,67	
2023	152154,67	

2.7.5. İstatistik Veriler

Okulumuzun binası ile açık ve kapalı alanlarına ilişkin temel bilgiler Tablo 8’de yer almaktadır.

Tablo 8. Okul Yerleşkesine İlişkin Bilgiler

Okul Bölümleri		Özel Alanlar	Var	Yok
Okul Kat Sayısı	1	Çok Amaçlı Salon		x
Derslik Sayısı	5	Çok Amaçlı Saha		x
Derslik Alanları (m2)	264	Kütüphane		x
Kullanılan Derslik Sayısı	5	Fen Laboratuvarı		x
Şube Sayısı	6	Bilgisayar Laboratuvarı		x
İdari Odaların Alanı (m2)	11	İş Atölyesi		x
Öğretmenler Odası (m2)		Beceri Atölyesi		x
Okul Oturma Alanı (m2)	490	Pansiyon		x

Okul Bahçesi (Açık Alan)(m2)	2400
Okul Kapalı Alan (m2)	490
Sanatsal, bilimsel ve sportif amaçlı toplam alan (m ²)	0
Kantin (m2)	0
Tuvalet Sayısı	7

Sınıf ve Öğrenci Bilgileri

Okulumuzda yer alan sınıflar ve bu sınıflarda öğrenim gören öğrenci sayıları alttaki tabloda yer almaktadır.

Tablo 9. Öğrenci Sayıları

SINIFI	Kız	Erkek	Toplam	SINIFI	Kız	Erkek	Toplam
5 yaş A	14	14	28				
5 yaş B	13	15	28				
5 yaş C	14	16	30				
5 yaş D	15	12	27				
5 yaş E	14	14	28				
5 yaş F	14	16	30				

2.8. Çevre Analizi (PESTLE)

Okulumuzun temel istatistiklerinde verilen okul künyesi, çalışan bilgileri, bina bilgileri, teknolojik kaynak bilgileri ve gelir gider bilgileri ile paydaş anketleri sonucunda ortaya çıkan sorun ve gelişime açık alanlar iç ve dış faktör olarak değerlendirilerek GZFT tablosunda belirtilmiştir. Kurumun güçlü ve zayıf yönleri donanım, malzeme, çalışan, iş yapma becerisi, kurumsal iletişim gibi çok çeşitli alanlarda kendisinden kaynaklı, olan güçlülükleri ve zayıflıkları ifade etmektedir. Temel olarak okul müdürlüğü kapsamından bakılarak iç faktör ve dış faktör ayrımı yapılmıştır.

Tablo 10. PESTLE Analizi

P (Politik)	E (Ekonomik)
<p>*Milli Eğitim Bakanlığı ve İl ve İlçe Milli Eğitim Müdürlüğü 2024-2028 Stratejik Planlarının incelenmesi</p> <p>*Yasal yükümlülüklerin belirlenmesi</p> <p>*Personelin yasal hak ve sorumlulukları *Oluşturulması gereken kurul ve komisyonlar.</p> <p>*Okul çevresindeki politik durum</p> <p>*Öğrencilerin değişik ihtiyaçlarına, doğal yeteneklerine ve ilgi alanlarına odaklanması</p> <p>*Okulumuzun bulunduğu çevrenin, eğitime-öğretime erişebilirlik hakkında zorunlu eğitimi aşan beklentileri</p> <p>* Eğitim ve öğretimin finansmanında yerel yönetimlerin katkısının yetersiz olması.</p> <p>* Öğrenci ve ailelerin eğitim öğretim hizmetleri hakkında az bilgiye sahip olmaları. *Nüfus hareketleri ve kentleşmede yaşanan hızlı değişim.</p> <p>*Yabancı uyruklu vatandaşların çoğalması. Yasal yükümlülüklerin belirlenmesi,</p> <ul style="list-style-type: none"> • Oluşturulması gereken kurul ve komisyonlar, • Okul/kurum çevresindeki politik durum. 	<p>*Okul/kurumun bulunduğu çevrenin genel gelir durumu,</p> <p>*İş kapasitesi, *Okul/kurumun gelirini arttırıcı unsurlar, *Okul/kurumun giderlerini arttıran unsurlar,</p> <p>*Tasarruf sağlama imkânları,</p> <p>*İşsizlik durumu,</p> <p>*Mal-ürün ve hizmet satın alma imkânları,</p> <p>*Kullanılabilir bütçe, kişiler arasındaki sosyal ve ekonomik eşitsizlikler, toplumda kitap okuma, spor yapma, sanatsal ve kültürel faaliyetlerde bulunma alışkanlığının yetersiz olması,</p> <p>*Eğitim ve öğretimin finansmanında yerel yönetimlerin katkısının yetersiz olması, gelişen ve değişen teknolojiye uygun donatım maliyetinin yüksek olması.</p> <p>* Aileler tarafından eğitime ayrılan bütçenin azalması</p>

S (Sosyo Kültürel)	T (Teknolojik)
<ul style="list-style-type: none"> • *Öğretmen, yönetici ve ailelerin özel eğitim konusunda yeterli bilgiye ve duyarlılığa sahip olmaması. *Nüfus hareketleri ve kentleşmede yaşanan hızlı değişim. *Göç olayının artmasıyla değişen sosyal yapı. *Toplumda kitap okuma, spor yapma, sanatsal ve kültürel faaliyetlerde bulunma alışkanlığının yetersiz olması. *Okul Öncesi eğitimin önemi konusunda yeterli bilince sahip olunmaması. *Okul Öncesi kurumlarının bakım kurumları olarak görülmesi, okul öncesine gereken değer 	<p>*Bireylerde oluşan teknoloji bağımlılığı.</p> <p>* İnternet ortamında oluşan bilgi kirliliği, doğru ve güvenilir bilgiyi ayırt etme güçlüğü. * Elektronik bilgi güvenliğine yönelik saldırılar. * Medyada eğitim ve öğretime ilişkin çoğunlukla olumsuz haberlerin ön plana çıkarılması. * Teknolojinin kısa sürede değişmesi. * Şiddet içerikli oyunların artması. * Teknolojinin kötü yanlarına ulaşımın kolaylığı. * Akıllı telefonlarda kullanım yaşının düşmesi.</p>

verilmemesi. *Medyanın (TV, internet, magazin, diziler vb.) öğrenciler üzerinde olumsuz etkilerinin olması. *İnsanların çocuklarının eğitime yönelik duyarlılıklarının aynı oranda olmaması	
---	--

Ç (Çevresel)
<ul style="list-style-type: none"> *Hava ve su kirlenmesi, *Çevrede yoğunluk gösteren hastalıklar, *Doğal afetler (deprem kuşağında bulunma, Covid-19, kene vakaları vb.) *Toplumda kitap okuma, spor yapma, sanatsal ve kültürel faaliyetlerde bulunma alışkanlığının yetersiz Olması, *Binalaşmadan kaynaklanan çevre kirliliğinin çoğalması. *Yapılaşmadan dolayı çevre kirliliğinin artması. * Araç sayısının artması.

2.9. GZFT (Güçlü, Zayıf, Fırsat, Tehdit) Analizi

GZFT (Güçlü Yönler, Zayıf Yönler, Fırsatlar ve Tehditler) durum analizi kapsamında kullanılan temel yöntemlerdendir. Okulumuzun mevcut durumunu ortaya koyabilmek için geniş katımlı bir grup ile GZFT analizi yapılmıştır.

Okulumuzda yapılan GZFT analizinde okulun güçlü ve zayıf yönleri ile okulumuz için fırsat ve tehdit olarak değerlendirilebilecek unsurlar tespit edilmiştir.

Güçlü Yönler

Öğrenciler	<ul style="list-style-type: none"> Öğrencilerin çoğunluğunun bilinçli ailelere sahip olmaları Sportif ve kültürel etkinliklere katılım oranı Akademik başarı TÜBİTAK, yerel ve ulusal projelere katılım oranı Devamsızlık oranları
	Kurum kültürü

Çalışanlar	<p>Ekip ruhu</p> <p>Proje tabanlı etkinlikler</p> <p>Yöneticilerin yeterlilik düzeyi</p> <p>Yönetici-öğretmen-öğrenci ve veli iletişimi</p> <p>İş birlikçi faaliyetler</p>
Veliler	<p>Ailelerin bilinç düzeyi</p> <p>Sosyo-ekonomik yönler</p> <p>Etkinliklere katılım ve teşvik</p>
Donanım	<p>Akıllı tahta</p> <p>Bilgisayar laboratuvarı</p> <p>Güçlü internet ağı</p>
Bütçe	<p>Kantin gelirleri</p> <p>Okul aile birliği</p> <p>Hayırsever destekleri</p>
Yönetim Süreçleri	<p>Eşitlik</p> <p>Liyakat</p> <p>Anlayış</p>
İletişim Süreçleri	İletişim ağları
Bina ve Yerleşke	<p>Derslik başına düşen öğrenci sayısı</p> <p>Öğretmen başına düşen öğrenci sayısı</p> <p>Sportif ve sosyal etkinliklere elverişli mekân</p> <p>Oyun bahçesi</p>

Zayıf Yönler

Öğrenciler	<p>Teknolojinin olumsuz etkileri</p> <p>Disiplin sorunları</p> <p>Çevre faktörleri</p> <p>Yabancı dil yeterliliği</p>
Veliler	Eğitim sürecine müdahale
Bina ve Yerleşke	Yeni bina ihtiyacı
Donanım	<p>Laboratuvarların etkin kullanımı</p> <p>Akıllı tahtalardan faydalanma düzeyi</p>
Bütçe	Bütçe dağılımı
Çalışanlar	Destek Personel sayısı
Yönetim Süreçleri	<p>Ödüllendirme sistemi</p> <p>İnsan kaynakları yönetim politikalarının yeterliliği</p>

	İzleme ve değerlendirme yeterliliği
İletişim Süreçleri	

Fırsatlar

Politik	Okul öncesi eğitime verilen önem Eğitim alanında bilinçli atılımlar İhtiyaçlara uygun projeler
Ekonomik	Eğitime ayrılan kaynak Hayırseverler Mezunlar
Sosyolojik	Köklü bir üniversitenin varlığı İlin tarihi dokusunun zenginliği Manevi ve kültürel zenginlik
Teknolojik	Teknolojinin eğitim üzerindeki etkisi
Mevzuat-Yasal	Eğitimde fırsat eşitliği
Ekolojik	Çevre bilincindeki artış

Tehditler

Politik	Eğitim sisteminde sürekli yenilenen programlar Destek personel yetersizliği Sınav sistemindeki değişiklikler Yerel yönetimlerin eğitime politikaları
Ekonomik	Teknolojinin hızlı gelişmesiyle birlikte yeni üretilen cihaz ve makinelerin maliyeti
Sosyolojik	Olumsuz çevre koşullarından kaynaklı rehberlik ihtiyacı Kitle iletişim araçlarının olumsuz etkileri İlin nitelikli göç vermesine karşılık niteliksiz göç alması
Teknolojik	Teknolojinin kişiler üzerindeki olumsuz etkileri
Mevzuat-Yasal	Velilerin eğitime yönelik duyarlılık düzeylerindeki farklılıklar Mevzuat değişiklikleri
Ekolojik	Çevre temalı düzenlemelerin yenilenememesi ve uygulamada yaşanan problemler

2.10. Tespit ve İhtiyaçların Belirlenmesi

Durum analizi çerçevesinde gerçekleştirilen tüm çalışmalardan elde edilen veriler; paydaş anketleri, toplantı tutanakları vs. göz önünde bulundurularak özet bir bakış geliştirilmesi sürecidir. Oluşturulan tablo amaç ve hedeflere ulaşmak için temel yapıyı oluşturacaktır.

Tablo 11. Tespit ve İhtiyaçları Belirlenmesi

Durum Analizi Aşamaları	Tespitler	İhtiyaçlar
Uygulanmakta Olan Stratejik Planın Değerlendirilmesi	İzleme ve değerlendirme çalışmalarında eksiklikler saptanmıştır.	İzleme ve değerlendirme için etkin bir sistem kurulması
Paydaş Analizi	Aileler ile iletişim ve iş birliği yetersizdir.	Aileler ile ilişkileri güçlendirecek bir ekosistemin kurulması
Okul İçi Analiz	Öğrencilerin öğrenme stilleri arasında en yüksek yüzde (%80) sosyal öğrenmedir.	İş birlikçi öğretim tekniklerine ağırlık verilmesi

BÖLÜM III

GELECEĐE BAKIŞ

MİSYON, VİZYON VE TEMEL DEĐERLER

Okul M¼d¼rl¼ğ¼m¼z¼n Misyon, vizyon, temel ilke ve deđerlerinin oluřturulması kapsamında ¼ğretmenlerimiz, ¼ğrencilerimiz, velilerimiz, alıřanlarımız ve diđer paydařlarımızdan alınan g¼r¼řler, sonucunda stratejik plan hazırlama ekibi tarafından oluřturulan Misyon, Vizyon, Temel Deđerler; Okulumuz ¼st kurulana sunulmuř ve ¼st kurul tarafından onaylanmıřtır.

MİSYONUMUZ

Bedensel, zihinsel, duygusal, sosyal ve ahlaki aıdan bir b¼t¼n olarak geliřmiř, kendine g¼venen, T¼rkeyi dođru ve g¼zel konuřan, milli ve manevi deđerlere bađlı, topluma y¼n veren bireyler yetiřtirmek.

VİZYONUMUZ

Yaptıđımız ¼zg¼n alıřmalarla, bireysel ¼zelliklere ¼nem veren eđitim anlayıřımızla, okul ¼ncesi eđitim alanında Bursa ilinde kaliteli ¼rnek anaokulu olmak.

TEMEL DEĐERLERİMİZ

- *¼ğrenci merkezli eđitim
- *Eđitimde fırsat eřitliđi
- *Her ¼ğrenci ¼ğrenebilir.
- *Eđitimde biliřim teknolojisini etkin olarak kullanmak
- *Eđitim liderliđi
- *Eđitimde katılım
- *Ekip ruhu
- *Y¼netime katılım
- *Bireysel ve merkezi geliřim
- *Okul -veli-evre-¼niversite iřbirliđi
- *Planlı geliřim

- *Ekipman
- *Hizmet içi eğitim
- *Okul binasının etkin kullanımı
- *Donanım
- *Veliler
- *Öğretmenler
- *İdareciler
- *Güven
- *İletişim
- *Erişilebilirlik
- *Eleştirel düşünce ve bilimsellik

IV. BÖLÜM

AMAÇ, HEDEF, PERFORMANS GÖSTERGESİ İLE STRATEJİLER

Stratejik amaçlar; misyon, vizyon, ilke ve değerlerle uyumlu, misyonun yerine getirilmesine katkıda bulunacak ve mevcut durumdan gelecekteki arzu edilen duruma dönüşümü sağlayabilecek nitelikte, ulaşılmak istenen noktayı açık bir şekilde ifade eden ve stratejik planlama sürecinin sonraki aşamalarına rehberlik edecek şekilde stratejik konulara uygun olarak tespit edilmiştir. Hedeflerin tespitinde; paydaş beklentileri, konulara ilişkin alternatifler, mevcut durum analizi ve istatistikî verilerin varlığı ve verilere olan ihtiyaç göz önünde bulundurulmuştur.

Stratejik planlama çalışmaları ile; kurumsal rol ve sorumluluklar çerçevesinde stratejinin operasyonlara dönüştürülmesi, hizmet birimleri arasında sinerji yaratılarak, tespit edilen stratejilerine yönlendirilmesi, bireysel stratejilerin kurumsal stratejiler ile ilişkilendirilerek bütünleştirilmesi, bir başka ifadeyle stratejik yönetimin sürekli bir süreç haline getirilmesi ve herkes tarafından benimsenmesinin sağlanması hedeflenmiştir.

TEMA I: KURUMSAL KAPASİTE

Performans Göstergeleri	Hedef Etkisi (%)	Plan Dönemi Başlangıç Değeri	2024	2025	2026	2027	2028
PG 1.1.1 Okulda/kurumda iyileştirilen fiziki mekân sayısı.	20	2	3	4	5	6	7
PG 1.1.2 Açılan ana sınıfı derslik sayısı	20	0	0	0	0	0	0
PG 1.1.3 Okulda düzenleme yapılan açık hava oyun alanı sayısı	20	2	2	2	3	3	3
PG 1.1.4 İyileştirme yapılan kütüphane sayısı	20	2	3	4	5	5	5
PG 1.1.5 Okulda düzenleme yapılan atölye sayısı	20	0	0	0	0	0	0

Stratejiler	<p>S1. Fiziki mekânların (derslikler, spor salonu, kütüphaneler, atölyeler, açık hava oyun alanları vb.) iyileştirilmesi için kamu idareleri, belediyeler ve hayırseverlerle vb. iş birlikleri yapılacaktır.</p> <p>S2. Okul öncesi eğitimde okul-aile iş birliği, farkındalık geliştirme, bilgilendirme çalışmaları yapılacaktır.</p> <p>S3. Okulun eksiklikleri yerinde tespit edilerek zamanında ödenek talebinde bulunulacaktır.</p> <p>S4. Okul, aile ve çevre iş birliği yapılarak fiziki mekânlar iyileştirilecektir.</p>
--------------------	--

Amaç	A1 Okul öncesi eğitim kurumlarının, eğitimin temel ilkeleri doğrultusunda niteliğini arttırmak amacıyla kurumsal kapasite geliştirilecektir.						
Hedef 1.2	H1.2 Eğitim ve öğretimin sağlıklı ve güvenli bir ortamda gerçekleştirilmesi için okul sağlığı ve güvenliği geliştirilecektir.						
Performans Göstergeleri	Hedefe Etkisi (%)	Plan Dönemi Başlangıç Değeri	2024	2025	2026	2027	2028
PG 1.2.1 Okulda yaşanan kaza sayısı	10	0	0	0	0	0	0
PG 1.2.2 Teknoloji bağımlılığıyla mücadele ile ilgili konularda eğitim alan öğretmen sayısı	15	2	2	3	4	5	6
PG 1.2.3 Teknoloji bağımlılığıyla mücadele ile ilgili konularda eğitim alan çocuk sayısı	15	2	2	3	4	5	6
PG 1.2.4 Akran zorbalığı ve siber zorbalıkla ilgili konularda eğitim alan öğretmen sayısı	10	2	2	3	4	5	6
PG 1.2.5 Akran zorbalığı ve siber zorbalıkla ilgili konularda eğitim alan veli sayısı	10	2	2	3	4	5	6
PG 1.2.6 Hijyen, gıda güvenliği, bulaşıcı hastalıklar ile ilgili konularda eğitim alan öğretmen sayısı	10	5	5	6	7	8	9
PG 1.2.7 Hijyen, gıda güvenliği, bulaşıcı hastalıklar ile ilgili konularda eğitim alan destek eğitim personeli sayısı	10	5	5	6	7	8	9
PG 1.2.8 Sivil savunma eğitimlerine katılan öğretmen sayısı	10	8	8	9	9	9	9

PG 1.2.9 Afet ve acil durum tatbikat sayısı	10	3	3	4	5	6	7
Stratejiler	<p>S1 Eğitim ortamları iş sağlığı ve güvenliği yönergesine uygun hâle getirilecektir.</p> <p>S2 Öğrenci, öğretmen ve velilerde farkındalık oluşturmak için bağımlılıkla mücadele, akran zorbalığı, siber zorbalık, sağlıklı beslenme ve obezite, hijyen, bulaşıcı hastalıklar ve gıda güvenliği gibi konularda alan uzmanları ile iş birliğinde eğitimler düzenlenecektir.</p> <p>S3 Doğa, insan ve teknoloji kaynaklı (deprem, sel, heyelan, yangın, çığ ve salgın hastalıklar vd.) afetlere karşı gerekli tedbirlerin alınması için çalışmalar yapılacaktır.</p> <p>S4 Doğa, insan ve teknoloji kaynaklı (deprem, sel, heyelan, yangın, çığ ve salgın hastalıklar vd.) konularında alan uzmanları ile iş birliğinde öğretmen, öğrenci ve velilere farkındalık eğitimleri verilecektir.</p> <p>S5 Okulun afet ve acil durum eylem planının güncel tutulması sağlanacaktır.</p> <p>S6 Afet ve acil durum tatbikatları düzenlenecektir.</p>						

Amaç	A2 Eğitim ve öğretimin niteliğinin geliştirilmesini sağlanacaktır.						
Hedef 2.1	H2.1 Kurum personelinin mesleki gelişimlerinin artırılması sağlanacaktır.						
Performans Göstergeleri	Hedefe Etkisi (%)	Plan Dönemi Başlangıç Değeri	2024	2025	2026	2027	2028
PG 2.1.1 Hizmet içi eğitim alan yönetici sayısı	10	2	2	2	2	2	2
PG 2.1.2 Hizmet içi eğitim alan öğretmen sayısı	10	7	7	7	7	7	7
PG 2.1.3 Yüz yüze hizmet içi eğitim alan öğretmen sayısı	5	7	7	7	7	7	7
PG 2.1.4 Eğitim alan yardımcı personel sayısı	5	1	2	2	2	2	2
PG 2.1.5 Uzaktan hizmet içi eğitime katılan öğretmen sayısı	5	7	7	7	7	7	7
PG 2.1.6 Ulusal uluslararası projelere katılım sağlayan öğretmen sayısı	5	0	1	3	5	7	7
PG 2.1.7 Uluslararası projelere katılım sağlayan öğretmen sayısı	5	0	1	3	5	7	7

PG 2.1.8 Öğretmenlere yönelik düzenlenen eğitim sayısı	5	1	2	3	4	5	6
PG 2.1.9 Yöneticilere yönelik düzenlenen eğitim sayısı	5	1	1	2	2	3	3
PG 2.1.10 Yüksek lisans eğitimini sürdüren öğretmen sayısı	5	0	1	1	2	2	3
PG 2.1.11 Yüksek lisans eğitimini sürdüren yönetici sayısı	5	0	1	1	1	1	1
PG 2.1.12 Yüksek lisans eğitimini tamamlayan öğretmen sayısı	5	0	1	2	3	4	5
PG 2.1.13 Yüksek lisans eğitimini tamamlayan yönetici sayısı	5	1	2	2	2	2	2
PG 2.1.14 Doktora eğitimini sürdüren öğretmen sayısı	5	0	1	1	2	2	3
PG 2.1.15 . Doktora eğitimini sürdüren yönetici sayısı	10	0	1	1	2	2	2
PG 2.1.16 Doktora eğitimini tamamlayan öğretmen sayısı	5	0	0	0	1	2	2
PG 2.1.17 Doktora eğitimini tamamlayan yönetici sayısı	5	0	1	1	2	2	2
Stratejiler	<p>S1 Okul Öncesi Eğitim Kurumları yöneticilerinin ve öğretmenlerin mesleki gelişim ihtiyaçları tespit edilerek bu ihtiyaçları gidermeye yönelik bir mesleki gelişim planı hazırlanacaktır.</p> <p>S2 Bakanlık, diğer kurum ve kuruluşlarla yapılan iş birlikleri kapsamında yardımcı personelin görev alanı ile ilgili iş başı eğitim almaları sağlanacaktır.</p> <p>S3 Okul Öncesi Eğitim Kurumları öğretmenlerinin alanlarında mesleki gelişimlerini ve öğretmenlik yeterliklerini geliştirmek için mahalli ve merkezi düzeyde eğitim almaları sağlanacaktır.</p> <p>S4 Okul Öncesi Eğitim Kurumları yöneticilerinin ve öğretmenlerin dijital platformlar aracılığıyla verilen eğitimlere katılmaları teşvik edilecektir.</p> <p>S5 Okul Öncesi Eğitim Kurumları personelinin motivasyon, iş doyumunu ve kurumsal bağlılık düzeylerini artıracak çalışmalar yapılacaktır.</p>						

TEMA II: EĞİTİM ÖĞRETİME ERİŞİM ve KATILIM

Eğitim ve öğretime erişim okullaşma ve okul terki, devam ve devamsızlık, okula uyum ve oryantasyon, özel eğitime ihtiyaç duyan bireylerin eğitime erişimi, yabancı öğrencilerin eğitime erişimi ve hayat boyu öğrenme kapsamında yürütülen faaliyetlerin ele alındığı temadır.

Amaç	A3 Öğrencilerin kaliteli eğitime erişimleri fırsat eşitliği temelinde artırılarak tüm gelişim alanlarını kapsayacak şekilde çok yönlü gelişimleri sağlanacaktır.						
Hedef 3.1	H3.1 Okul öncesi eğitime erişim artırılabacaktır.						
Performans Göstergeleri	Hedefe Etkisi (%)	Plan Dönemi Başlangıç Değeri	2024	2025	2026	2027	2028
PG 3.1.1 Aday kayıttaki bir sonraki yıl ilkokula başlayacak olan çocuklardan okula kayıt olanların oranı (%)	40	35	35	40	40	40	40
PG 3.1.2 Tüm dersliklerin doluluk oranı (%)	30	25	30	30	30	30	30
PG 3.1.3 Ebeveynine aile eğitimi verilen okul öncesi çocuk sayısı	30	15	20	25	30	30	30
Stratejiler	<p>S1 Kayıt döneminde bir sonraki yıl ilkokula başlayacak olan çocuklar başta olmak üzere, tüm çocukların aileleri ile iletişime geçilerek okul öncesi eğitime kayıtlı ilgili gerekli bilgilendirme yapılacaktır.</p> <p>S2 Okul öncesi eğitimde ebeveyn bilgilendirme çalışmaları yapılacaktır.</p> <p>S3 Tüm derslikler tam kapasite kullanılacaktır.</p> <p>S4 İhtiyaç dâhilinde (aday kayıttaki fazla çocuk olması durumunda) ikili eğitim uygulaması yapılacaktır.</p> <p>S5 Aileye düşen maliyeti azaltmaya yönelik iş birliği, protokol veya projeler geliştirilecektir.</p>						

TEMA III: EĞİTİM VE ÖĞRETİMDE KALİTE

Eğitim ve öğretimde kalitenin artırılması başlığı esas olarak eğitim ve öğretim faaliyetinin hayata hazırlama işleminde yapılacak çalışmaları kapsamaktadır.

Bu tema altında akademik başarı, sınav kaygıları, sınıfta kalma, ders başarıları ve kazanımları, disiplin sorunları, öğrencilerin bilimsel, sanatsal, kültürel ve sportif faaliyetleri ile istihdam ve meslek edindirmeye yönelik rehberlik ve diğer mesleki faaliyetler yer almaktadır.

Amaç	A3 Öğrencilerin kaliteli eğitime erişimleri fırsat eşitliği temelinde artırılarak tüm gelişim alanlarını kapsayacak şekilde çok yönlü gelişimleri sağlanacaktır.						
Hedef 3.2	H 3.2 Okul öncesi eğitiminin niteliği artırılabacaktır.						

Performans Göstergeleri	Hedef Etkisi (%)	Plan Dönemi Başlangıç Değeri	2024	2025	2026	2027	2028
PG 3.2.1 e-Portfolyo hazırlanan çocuk oranı (%)	20	20	20	20	20	20	20
PG 3.2.2 Eğitim öğretim yılı süresince açık hava etkinliği yapılan eğitim günü oranı (%)	20	10	15	20	20	20	20
PG 3.2.3 Eğitsel değerlendirme ve tanılama hakkında bilgilendirme yapılan veli sayısı	20	15	20	20	20	20	20
PG 3.2.4 Eğitsel değerlendirme ve tanılama hakkında bilgilendirme yapılan öğretmen oranı (%)	20	15	20	20	20	20	20
PG 3.2.5 Okul bahçeleri geleneksel oyunlara uygun şekilde düzenlenen kurum oranı (%)	20	15	20	20	20	20	20
Stratejiler	<p>S1 Bakanlıkça hazırlanan e-Portfolyo sistemine her çocuk için veri girişi gerçekleştirilecektir.</p> <p>S2 Okul öncesi eğitim sürecinde, her gün açık hava etkinliğine yer verilecektir.</p> <p>S3 Okul bahçeleri geleneksel oyunlara uygun şekilde düzenlenecektir.</p> <p>S4 Okul öncesi eğitimde okul-aile iş birliği geliştirilecektir.</p> <p>S5 Eğitsel değerlendirme ve tanılama sürecine yönelik olarak velilere yönelik bilgilendirme çalışmaları yapılması sağlanacaktır.</p>						

MALİYETLENDİRME

2024-2028 Stratejik Planı Faaliyet/Proje Maliyetlendirme Tablosu

Kaynak Tablosu	2024	2025	2026	2027	2028	Toplam
Genel Bütçe	117000	137000	167000	177000	200000	798000
Valilikler ve Belediyelerin Katkısı	0	10000	20000	25000	30000	85000
Diğer (Okul Aile Birlikleri)	0	20000	30000	35000	40000	125000
TOPLAM	117000	167000	217000	237000	270000	1008000

MALİYET TABLOSU

STRATEJİK AMAÇ/ HEDEF	Plan Dönemi				
	2024	2025	2026	2027	2028
STRATEJİK AMAÇ 1	50000	60000	70000	70000	80000
Hedef 1.1	25000	30000	35000	35000	40000
Hedef 1.2	25000	30000	35000	35000	40000
STRATEJİK AMAÇ 2	25000	25000	30000	40000	50000
Hedef 2.1	25000	25000	30000	40000	50000
STRATEJİK AMAÇ 3	27000	27000	32000	32000	35000
Hedef 3.1	13000	14000	16000	16000	18000
Hedef 3.2	14000	13000	16000	16000	17000
GENEL YÖNETİM GİDERLERİ	15000	25000	35000	35000	35000
TOPLAM	117000	137000	167000	170000	200000

V. BÖLÜM

İZLEME VE DEĞERLENDİRME

Okulumuz Stratejik Planı izleme ve değerlendirme çalışmalarında 5 yıllık Stratejik Planın izlenmesi ve 1 yıllık gelişim planının izlenmesi olarak ikili bir ayrıma gidilecektir.

Stratejik planın izlenmesinde 6 aylık dönemlerde izleme yapılacak denetim birimleri, il ve ilçe millî eğitim müdürlüğü ve Bakanlık denetim ve kontrollerine hazır halde tutulacaktır.

Yıllık planın uygulanmasında yürütme ekipleri ve eylem sorumlularıyla aylık ilerleme toplantıları yapılacaktır. Toplantıda bir önceki ayda yapılanlar ve bir sonraki ayda yapılacaklar görüşülüp karara bağlanacaktır.



T.C.
ELBİSTAN KAYMAKAMLIĞI
İlçe Millî Eğitim Müdürlüğü
Elbistan Anaokulu



Sayı : E-20065680-602.04.01-102142166
Konu : Elbistan Anaokulu Müdürlüğü
2024-2028 Stratejik Plan

13.05.2024

MÜDÜRLÜK MAKAMINA

5018 sayılı Kamu Mali Yönetimi ve Kontrol Kanunu'nun "Stratejik planlama ve performans esaslı program bütçe" başlıklı 9.maddesi gereğince kamu idareleri; kalkınma planları, Cumhurbaşkanlığı tarafından belirlenen politikalar, programlar, ilgili mevzuat ve benimsedikleri temel ilkeler çerçevesinde geleceğe ilişkin misyon ve vizyonlarını oluşturmak, stratejik amaçlar ve ölçülebilir hedefler saptamak, performanslarını önceden belirlemiş olan göstergeler doğrultusunda ölçmek ve bu sürecin izleme ve değerlendirmesini yapmak amacıyla katılımcı yöntemlerle stratejik plan hazırlamaktadır.

Bu kapsamda Müdürlüğümüz 2024-2028 yıllarını kapsayan stratejik plan çalışmaları tamamlanmıştır. Makamınıza da uygun görüldüğü takdirde Elbistan Anaokulu Müdürlüğü 2024-2028 Stratejik Planının 2024 yılı itibarıyla uygulamaya konulması hususunda olurlarınıza arz ederim.

Sabri DAŞO
Okul Müdürü

Uygun görüşlerinize arz ederim:

İsmail BAYAZIT
Şube Müdürü

OLUR
Fatih ÇETİN
İlçe Millî Eğitim Müdürü